

Detección de víctimas de trata con fines de explotación sexual desde la intervención en trabajo social

Resumen

El presente artículo es una reflexión en profundidad desde la experiencia profesional en relación a la trata de seres humanos con fines de explotación sexual como una de las mayores lacras de la actualidad como nueva forma de esclavitud moderna que atenta contra los derechos humanos

Se presenta desde la práctica de la intervención profesional del trabajo social con mujeres en situación de explotación sexual, en base a los datos resultantes de los proyectos desarrollados por Médicos del Mundo.

Finalizamos con varias propuestas de intervención desde el trabajo social en este ámbito de actuación.

Palabras clave

Explotación. Sexual. Trata. Migraciones. Prostitución. Trabajo social.

Detecting victims of human trafficking for sexual exploitation from the social work intervention

Abstract

This article is a reflection on the professional experience in human trafficking for sexual exploitation which is one of the greatest scourges of today as well as a new form of modern slavery that violates human rights.

In addition, this article approaches social work interventions with women in situations of sexual exploitation. The information is based on the data resulting from projects carried out by Médicos del Mundo Spain.

On the conclusion, we state several proposals to intervene on this social field.

Keywords

Exploitation. Sexual. Slave traffic. Migration. Prostitution. Social work.

Autores/Autores

Erika Chueca Larraga

Grado Trabajo Social.

Trabajadora social en Médicos del Mundo Aragón.

Erika.chueca@medicosdelmundo.org

Julia Moreno Sánchez

Diplomada en Trabajo Social.

Trabajadora social en Médicos del Mundo Aragón.

Julia.moreno@medicosdelmundo.org



Detección de víctimas de trata con fines de explotación sexual desde la intervención en trabajo social

Introducción

La trata de seres humanos con fines de explotación sexual es una de las mayores violaciones de los Derechos Humanos, una forma de esclavitud moderna y una de las caras más amargas de la violencia de género. Según la Organización Internacional del Trabajo (OIT), 2,4 millones de personas en el mundo están sujetas a la explotación como resultado de la trata de seres humanos. No es un evento aislado sino un fenómeno continuo, una sucesión de hechos conectados que se inician en un país, normalmente pasa por otros (países de tránsito) y deriva en un tercer país (de destino). La trata de personas no conoce de fronteras ni se identifica con condiciones de pobreza, ocurre en todos los países del mundo y los perfiles no sirven para definir esta grave violación. Tal y cómo dice el Código Deontológico del Consejo General del Trabajo Social en su artículo 5:

El Trabajo Social es la disciplina científico-profesional que promueve el cambio social, la resolución de problemas en las relaciones humanas y el fortalecimiento y la liberación de las personas para incrementar el bienestar (p.10).

1. Datos relevantes sobre la trata de seres humanos

Es por tanto, imprescindible que desde la Disciplina del Trabajo Social conozcamos y reconozcamos la realidad de la trata de seres humanos con fines de explotación sexual.

La trata de seres humanos es la esclavitud de nuestro tiempo y, lamentablemente, una realidad

en Europa y en España. La trata de seres humanos con fines de explotación sexual no es neutral en términos de género, afectando a las mujeres y niñas de manera desproporcionada, no sólo por registrar la mayor parte de las víctimas, (dos de cada tres víctimas de trata de seres humanos son mujeres¹) sino porque las formas de explotación a las que son sometidas suelen ser más severas, especialmente en el caso de trata con fines de explotación sexual.

En este artículo sistematizaremos la práctica de nuestra intervención con mujeres en situación de explotación sexual, desde la perspectiva del trabajo social y basándonos en los datos resultantes de los proyectos desarrollados por Médicos del Mundo, la ONG para la que actualmente trabajamos.

Hablamos en femenino porque, como bien se ha indicado, tanto este fenómeno como la prostitución no son neutrales en términos de género, si bien en nuestras intervenciones no debemos olvidarnos que también los hombres pueden ser víctimas de explotación sexual.

España figura entre los principales países de destino de personas víctimas de explotación sexual. Según las Fuerzas y Cuerpos de Seguridad del Estado, de acuerdo con los datos aportados en el Informe Anual de Seguridad del Estado, presentado por el Centro de Inteligencia contra el Terrorismo y el Crimen Organizado (CITCO), en 2014 se identificaron un total de 900 víctimas, 153 de trata de seres humanos con fines de explotación sexual². La mayoría de las víctimas proceden de la Unión Europea (65%), principalmente de Bulgaria, Rumania, Holanda, Polonia y Hungría y el resto de otros países como Nigeria, Brasil, China, Vietnam y Rusia. El perfil mayoritario según Fuerzas y Cuerpos de Seguridad del

Detecting victims of human trafficking for sexual exploitation from the social work intervention

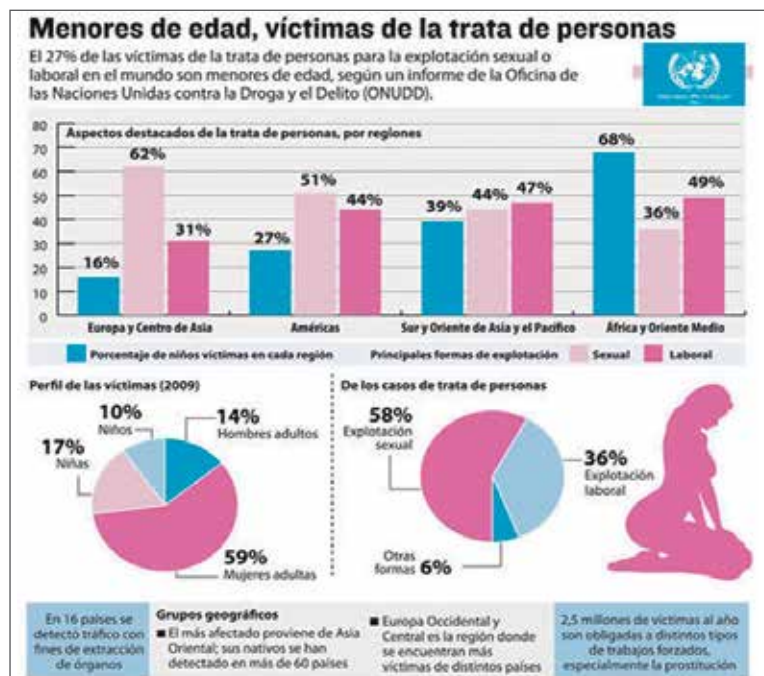


tabla en la que se indica el porcentaje de hombres por países que han pagado por sexo, alguna vez en su vida, encontrándose España en el cuarto puesto a nivel mundial. España se encontraba ya en 2009, en un cuarto puesto, con un 39%. El primer y segundo puesto del informe lo copaban los países de Camboya y Tailandia, conocidos por todos por el alto nivel de “turismo sexual” especialmente de hombres del Norte de Europa y Estados Unidos. Sin embargo, y a pesar de que España es uno de los países más turísticos del mundo, los visitantes extranjeros no realizan “turismo sexual”. Lo

Estado actualmente en España es “mujer, de nacionalidad rumana, de edades comprendidas entre 25 a 35 años de edad”.

Según el informe de la Oficina de las Naciones Unidas contra la Droga y el Delito en su informe “Trata de Personas hacia Europa con fines de explotación sexual” (pág 7) pese a que en Europa existen diferentes mercados del sexo, en particular el turismo sexual, la prostitución transexual y la prostitución masculina, prácticamente todos los demandantes de los servicios sexuales comerciales en Europa son hombres y en su mayoría las mujeres son los proveedores.

Del informe anual *Trafficking in persons report*, del Departamento de Estado de los Estados Unidos de América (2009), se adjunta la siguiente

que viene a decir, que la mayoría de la demanda de sexo de pago es autóctona.

En el año 2011, la ONU informaba que según los datos analizados, España era el primer país de la Unión Europea en consumo de prostitución, con un 39% de ciudadanos que habían pagado a cambio de sexo alguna vez en su vida.

notas

¹ Según el Plan Integral de Lucha contra la Trata de Mujeres y Niñas con fines de explotación sexual (2015-2018) del Ministerio de Sanidad, Servicios Sociales e Igualdad. En línea: http://www.violenciagenero.msssi.gob.es/planActuacion/planContraExplotacionSexual/docs/Plan_Integral_Trata_18_Septiembre2015_2018.pdf (recuperado 06.08.16)

² Plan Integral de Lucha Contra la Trata de Mujeres y Niñas con fines de explotación sexual (2015-2018), Ministerio de Sanidad, Servicios Sociales e Igualdad, p.39.

Detección de víctimas de trata con fines de explotación sexual desde la intervención en trabajo social

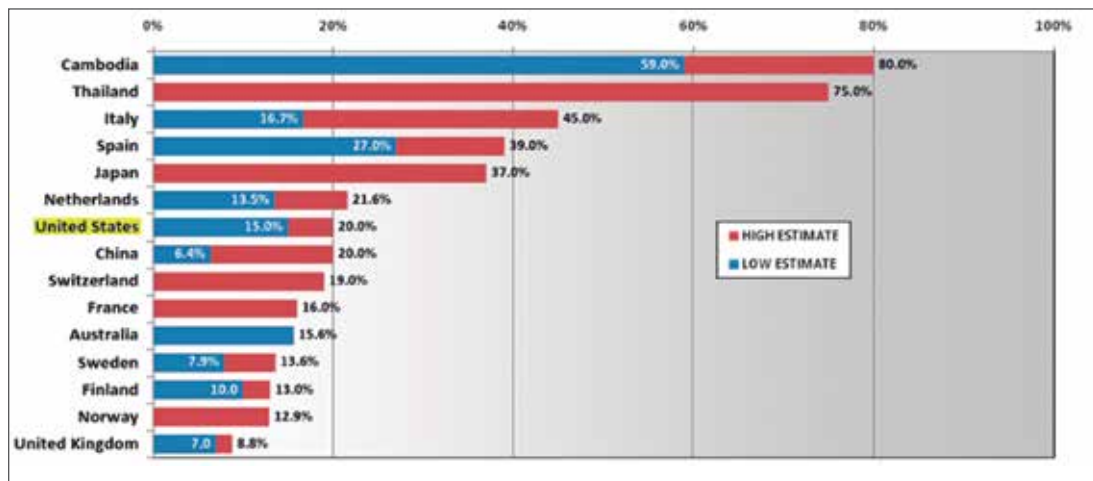


Figura 2- Porcentaje de hombres por países que han pagado por sexo, alguna vez en su vida. Fuente: UNODC.

La alta demanda de sexo de pago³ es una de las causas directas de la trata de seres humanos con fines de explotación sexual, no de víctimas de explotación sexual *per se*, pero sí de prácticas sexuales de riesgo (sin preservativo), de ciertas nacionalidades, de ciertos perfiles de mujeres, menores de edad y estas “necesidades del mercado del sexo de pago” sólo pueden ser cubiertas con mujeres víctimas de explotación sexual.

2. Papel de la intervención social en la trata de seres humanos

Según NNUU (la ONU) en este contexto, “los y las profesionales del trabajo social juegan un papel importante en la detección de las víctimas, ya que pueden formar parte de los pocos profesionales que tengan la oportunidad de hablar con ellas fuera de su círculo de explotación”⁴. Según Antonio María Costa, director ejecutivo de la Oficina de Naciones Unidas contra la droga y el delito (UNODC) “es extremadamente difícil establecer el número

de víctimas en el mundo, pero seguramente son millones”⁵.

La trata de mujeres con fines de explotación sexual perpetúa modelos de desigualdad por razón de género y consolida la devaluación de mujeres y niñas con carácter general.

Además mantiene situaciones de carácter estructural en el modelo social existente, basadas en la desigualdad, la discriminación y la subordinación de las mujeres respecto a la posición de poder de los hombres. La demanda es, precisamente, uno de los aspectos clave para la prevención de la trata, destacando la necesidad de “intensificar las tareas de prevención en función de las causas que hacen a las personas vulnerables a la trata” y poniendo de manifiesto que una prioridad en la prevención debe consistir en “comprender y reducir la demanda”⁶.

Aunque conforme al Protocolo Marco de Detección e Identificación de Víctimas de Trata de 2011, sólo las Fuerzas y Cuerpos de Seguridad del Estado pueden identificar a las víctimas de trata, es

Detecting victims of human trafficking for sexual exploitation from the social work intervention



Figura 3. UNODC- Trata de personas hacia Europa con fines de explotación sexual. Fuente: UNODC

importante destacar el papel que juegan, sobre todo, profesionales de ONGS, del trabajo social y del Sistema Nacional de Salud, para ayudar a detectar indicios. En este sentido, algunos de los indicios que se pueden observar, especialmente en Centros de Salud o Servicios de Urgencias de Hospitales para identificar posibles casos de trata son: lesiones físicas (contusiones, laceraciones, daños musculares....) y algunos síntomas inespecíficos como por ejemplo cefaleas, enfermedades no detectadas o tratadas, dolor crónico.

Muchas mujeres extranjeras en situación de prostitución conocida o percibida por los Servicios Sociales, ONGS, Centros de Salud... pueden ser víctimas de explotación sexual, por ello es importante conocer y reconocer situaciones de explotación sexual y saber cómo actuar.

Existen dos modelos de redes⁷: el primero de ellos lo forman aquellos grupos con estructura jerárquica y fuerte disciplina interna que suelen

compatibilizar esta actividad con otras como el tráfico de drogas o armas, un ejemplo de estos sería Ioan Clampanu o “Cabeza de Cerdo”⁸ detenido por las Fuerzas y Cuerpos de Seguridad del Estado en el año 2012 por tráfico y trata de seres humanos con fines de explotación sexual. El segundo modelo está constituido por redes más informales, sin estructura jerárquica; en estos casos las explotaciones la llevan a cabo los familiares (tías, novios, maridos) o amigos/as de la familia.

notas

³ Fuente ONG Médicos del Mundo España.

⁴ Informe Tráfico de Personas. Modelos Mundiales de la Oficina sobre Drogas y Delito de la ONU (2016).

⁵ Nogueira C. (2016). España figura entre los principales destinos de tráfico de personas, según la ONU. Periódico el País Nacional, edición impresa Domingo 30 de Abril de 2016.

⁶ Como señala la Estrategia de la Unión Europea para la Erradicación de la trata de seres humanos (2012-2016).

⁷ Según el Informe Tráfico de Personas. Modelos Mundiales de la Oficina Sobre Drogas y Delito de la ONU (2016).

⁸ <http://www.abc.es/madrid/20150130/> Recuperado: 06.08.16.

Detección de víctimas de trata con fines de explotación sexual desde la intervención en trabajo social

La trata de seres humanos tiene consecuencias graves para la salud física, emocional y salud sexual y reproductiva para las mujeres que están siendo explotadas. Entre las graves consecuencias para su salud mental destacan el suicidio, la auto-lesión, la ansiedad, la depresión, el estrés post-traumático, las quejas somáticas o el abuso de alcohol, drogas o psicofármacos. Y, las consecuencias para su salud sexual y reproductiva por relaciones sexuales forzadas: abortos y embarazos no deseados resultado de violaciones o relaciones sexuales de riesgo ⁹.

3. Dificultades en la identificación

A pesar de todos los signos que podamos detectar, existen muchas dificultades para la identificación de víctimas de trata con fines de explotación sexual por diferentes motivos:

- El desconocimiento o la información limitada sobre sus derechos y posibilidades.
- El desconocimiento de la propia situación de explotación y trata.
- La ausencia de un sistema de protección integral para todas las víctimas de trata en España (necesidad de una Ley Integral).
- Las barreras lingüísticas y culturales.
- Los actos de violencia física, sexual, torturas o prácticas religiosas como vudú que provocan desconfianza en las víctimas.
- Y finalmente, la relación de dependencia entre el explotador y tratante que puede ser una figura cercana y de confianza (marido, novio, tía...).

Una víctima puede tener un aspecto muy similar a otras personas usuarias, por eso es necesario aprender a observar bajo la superficie.

Por tanto, algunos indicadores que deberíamos tener en cuenta en nuestras consultas de trabajo social pueden ser:

- Que la persona usuaria venga siempre acompañada por alguien, lo que implicará dificultad para abordar la entrevista a solas, ya que parece estar permanentemente “escortada”.
- Que presente signos de violencia o abuso.
- Que tenga dificultad para hablar castellano y si habla usa términos relacionados con el “sexo”.
- Que su residencia en España sea reciente y si no lo es, que tenga dificultades para recordar su domicilio o lugares comunes de la ciudad.
- Que carezca de pasaporte, tarjeta sanitaria o documentación propia del país de origen. O que refiera tenerla retenida por una tercera persona.
- Que presente signos de miedo, sumisión o depresión.
- Que proceda de países con elevado índice de trata como Rumania, Nigeria (Benin City), Bulgaria, Paraguay, Brasil, República Dominicana o China.

La observación de uno o varios de estos indicios no convierte a la persona usuaria en una persona explotada, pero deberían poner en alerta a los y las profesionales.

Detecting victims of human trafficking for sexual exploitation from the social work intervention



Foto: Médicos del Mundo.

Cuando se lleva a cabo una entrevista social con una presunta víctima de trata con fines de explotación sexual, en nuestra opinión, es importante:

- Preguntar por cuestiones relacionadas con su salud.
- Muchas veces la persona explotadora incide en ser la traductora, por ello hay que tener cuidado con esto y en la medida de lo posible contar con traductores externos.
- Es importante tener en cuenta diferentes factores relacionados con el estigma derivado del ejercicio de la prostitución. Las personas se sienten culpables por encontrarse en esa situación, sienten vergüenza por ello, y no se reconocen como titulares de derechos.
- También es habitual que muestren poca confianza hacia figuras de autoridad.

4. Algunas recomendaciones

Desde nuestra experiencia como trabajadoras sociales de la ONG Médicos del Mundo Aragón, que interviene con mujeres en situación de prostitución y víctimas de trata desde hace más de 20 años, recomendamos:

- Ser pacientes y entender que, a pesar de que en muchas ocasiones existan indicios claros de ser víctimas de explotación sexual, las mujeres tienen miedo a iniciar un proceso de denuncia y no se sienten como víctimas de un delito.

- Recurrir siempre a la ayuda de organizaciones especializadas¹⁰.

- Si se tienen indicios claros de que una persona está siendo víctima de un delito de explotación sexual, ponerse en contacto con las Fuerzas y Cuerpos de Seguridad del Estado (UCRIF y Guardia Civil).

La atención a víctimas de trata con fines de explotación sexual no es una tarea fácil, la detección de indicios es compleja y conseguir que una persona denuncie su situación, es difícil, para ello es importante el acompañamiento durante el proceso y buscar apoyo en las organizaciones especializadas. El trabajo social juega una importante labor en la ayuda a la detección de personas víctimas de explotación sexual y por supuesto también en la recuperación e integración social de las mismas.

notas

⁹ Guía de Intervención con víctimas de trata para profesionales de la salud, APRAMP.

¹⁰ <http://redcontralatrata.org/> Recuperado: 06.08.16

Detección de víctimas de trata con fines de explotación sexual desde la intervención en trabajo social

BIBLIOGRAFÍA

ABC (2013). *De «Cabeza de cerdo» al «Señor del polígono»: así se repartían los rumanos la Casa de Campo*. <http://www.abc.es/madrid/20150130/> Recuperado: 01.7.16

Asociación para la Prevención, Reinserción y Atención a la Mujer Prostituida. APRAMP. (2013) *Guía de Intervención con Víctimas de Trata para profesionales de la salud*. 44-46. Madrid. Autor.

Barry, K. (1987). *La esclavitud sexual de la mujer*. Barcelona: La Sal.

Becker, G. (1968) *Crime and Punishment: An economic approach*. *Journal of political economy* 76. 169-217.

Farley, F., Bindel, J. y Golding, J. (2009) *Men who buy sex. Who they buy and why they know*. London: Eaves.

Unión Europea Comité de las Regiones (2013). *Estrategia de la Unión Europea para la Erradicación de la trata de seres humanos* (2012-2016). 99º Pleno, 31 de enero y 1 de febrero de 2013.

Nogueira C. (2016). *España figura entre los principales destinos de tráfico de personas, según la Organización de Naciones Unidas*. Periódico el País Nacional, edición impresa Domingo 30 de Abril de 2016.

Ministerio de Sanidad, Servicios Sociales e Igualdad (2015-2018). *Plan Integral de Lucha contra la trata de mujeres y niñas con fines de explotación sexual*. Madrid: Autor.

Organización de Naciones Unidas (2016). *Informe de tráfico de personas. Modelos Mundiales de la Oficina sobre Droga y Delito*. New York: Autor.

Red Española Contra La Trata (2016). Recursos especializados. <http://redcontralatrata.org/> Recuperado: 01.7.16.

Salas, A. (2004) *El año que trafiqué con mujeres*. Madrid: Temas de Hoy.

Sotelo, R (2011) Prostitución y Patriarcado. *Revista Digital de Humanidades*. Argentina: Facultad de Humanidades.